

# Distri Lekòl Santral East Ramapo

## Plan Akademik Estratejik

### Rapò Chak Trimès ak Plan Kontinyasyon

**X 2yèm Trimès (Oktòb-Desanm)**

3yèm Trimès (Janvye - Mas)

4yèm Trimès (Avril - Jen)



**Distri:** Distri Lekòl Santral East Ramapo

**Kòd Distri BEDS:** 500402060000

**Kantite Elèv:** 9,235

**Konfigirasyon Klas:** Jadendanfan jiska Klas 12yèm Ane

**Direktè Enterimè:** Dr. Ray Giamartino

**Pèsonèl Distri Siplèmantè** (*Responsab pou Sipèvizyon Pwogram ak Validasyon Rapò*):

Ogechi Iwuoha, Sipè-entandan Adjwen pou Kourikoulòm ak Enstriksyon

Tamar Walker, Sipè-entandan Adjwen pou Pwogram Espesyal yo

Melissa Barrow, Sipè-entandan Adjwen pou Pwogram Espesyal, Evalyasyon ak Egzamen yo

Dr. Augustina West, Direktè Egzekitif Enterimè Ansèyman Segondè

Dr. James Maddison, Direktè Egzekitif Enterimè Sibvansyon ak Responsablite Pwogram

Dr. Daniel Shanahan, Direktè Egzekitif Operasyon Eskolè Ekstèn

Michael E. Smith, Direktè Boza ak Atizay Espèktak

Joseph Toombs, Direktè Edikasyon Fizik, Sante, ak Atletik

Jessica Theodore, Direktè Adjwen pou Pèsonèl



**Eskplikasyon** – Distri a gen entansyon konplete dokiman sa a epi li sèvi kòm yon evalyasyon pèsònèl pou egzekisyon ak rezilta estrateji kle ki gen rapò ak *Plan Akademik Estratejik 2020-2025*. Dokiman sa a sèvi tou kòm yon enstriman rapò chak trimès. Repons yo dwe dirèkteman aliyen avèk *Plan Akademik Estratejik 2020-2025* ki apwouve a, epi yo dwe gen ladan yo prèw oswa done yo itilize pou pran desizyon.

1. Pou chak estrateji, defini klèman tach/aksyon/sa ki ka livre pou 2020-2021 yo pou asire aplikasyon ak siksès estrateji a, ansanm ak frekans ak moun/gwoup k ap mennen efò a.
2. Idantifye done endikatè avanse yo te itilize a pou kontwòle pwogrè pou atenn objektif priyorite distri ki asosye pandan dènye trimès la.
3. Endike estati aktyèl chak endikatè an tèm de chans pou atenn objektif etabli yo pou reyalize amelyorasyon ki ka demontre ak enpak sou aprantisaj elèv yo nan fen dènye trimès ki fini an. Endike estati a lè w achire l ak koulè ki pi apwopriye a oswa lè w antre (V) “VÈT”; (J) “JÒN”; oswa (W) “WOUJ” nan kaz estati a.

Kle Estati Egzekisyon

<b>Vèt</b>	Yo konplètman atenn rezilta yo te espere pou faz sa a nan pwojè a, travay la konfòm ak bidjè a, epi lekòl la konplètman aplike estrateji sa a avèk <i>enpak</i> .	<b>Jòn</b>	Gen kèk baryè kont aplikasyon / rezilta / depans ki egziste yo; avèk adaptasyon/koreksyon lekòl la pral kapab reyalize rezilta yo te swete a.	<b>Wouj</b>	Gwo baryè kont aplikasyon / rezilta / depans yo rankontre yo; rezilta yo gen risk pou yo pa reyalize; gwo ajisteman estrateji nesèsè.
------------	---	------------	---	-------------	---

4. Distri a ta dwe reponn seksyon *Analiz/Rapò Ki Sòti* nan dokiman sa a lè l analize ak fè rezime estrateji kle trimès la nan baze sou nivo aplikasyon yo reyalize a ak enpak yo sou rezilta aprantisaj elèv yo.
5. Seksyon *Plan Kontinyasyon* yo se yon opòtinite pou Distri a prezante aksyon pwopoze ak modifikasyon yo a pou trimès k ap vini an. Objektif le se kreye kad kote distri a, lè l sèvi avèk pwòp analiz rezime li yo, fè chanjman nan yon fason ki reprezante planifikasyon kontinyèl ak konplè.

**Estati Jeneral:** Vèt **X Jòn** Wouj**Rezime Jeneral**

Kòm yon apèsi, Lekòl Distri East Ramapo a ap fè echafodaj devlopman ak reyalizasyon estrateji avèk entansyon pou asire yo te atenn ak suiv tout domèn yo. Sepandan, se pa tout domèn aplikasyon estrateji referansye yo k ap fini nan menm nivo a oswa an menm tan, paske gen aspè yo pa t mete an plas yon fason fonksyonèl. Distri a mezire nan ki pwen yo te atenn chak estrateji soti oktòb 2020 pou rive desanm 2020, nan konpare kote distri a te ye, alabaz, parapò ak estati aktyèl la.

Estrateji ansèyman distri a yo òganize anba 4 kat Pilye nan teyori aksyon nou an. 2020-2021 sa a, yo te mete aksan sou asirans tout elèv yo te gen aksè a aparèy ki baze sou teknoloji pou fasilite aprantisaj ibrid/vityèl (Pilye 1) ak bezwen pou sipòte sante ak byennèt fanmi yo, pandan y ap ede paran yo nan navige resous lekòl ak kominotè (Pilye 2).

Distri a kontinye siveye pwogram edikasyon fizik la ak an akò avèk egzijans Sibvansyon IDEA (IDEA Grant), li deziye fon pou rezoud kantite pwopòsyon elèv blan nan plasman andeyò distri a. Yo te mete aksan sou kwasans kontini pwogram nan distri a ak sèvis ki gen rapò ak yo pou ankouraje ak fè aliyman kontinuite sèvis distri a atravè nivo klas yo, lekòl alimantasyon ak bilding yo.

Endikatè lokal yo te chwazi nan diksyonè done NYSED la sou endikatè amelyorasyon ki ka demontre ak sou-prensip ki soti nan kad Zouti Dyagnostik pou Efikasite Lekòl la ak Distri a (Diagnostic Tool for School and District Effectiveness, DTSDE).

Pou fini, efò pou respekte estrateji aplikasyon yo konfòm ak Plan Amelyorasyon Global Distri 2020-2021 an.



Pati I – Endikatè Amelyorasyon

**Pilye 1: Gwo Atant pou Ansèyman ak Aprantisaj**

<p><b>Estrateji Edikasyon 1.1:</b> Ranfòse <b>aliyman</b> kourikoulòm, evalyasyon, ansèyman, materyèl ansèyman, entèvansyon reyaktif, ak teknoloji nan tout domèn kontni yo, nivo klas yo, ak pòte klas yo (T1, L1, O1). <i>Aliyman Objektif Plan Estratejik Lan: 1, 4</i></p>				
<p>Aktivite Aplikasyon Estrateji 2020-2021  <i>Defini klèman tach/aksyon/sa ki ka livre yo dwe reyalize pou asire aplikasyon ak siksè estrateji an.</i></p>				
<p>Kourikoulòm: Mete anplas yon kourikoulòm solid nan domèn ELA ak Matematik.</p>				
<p>Evalyasyon/Entèvansyon Reyaktif: Sèvi ak evalyasyon kritè ak nòm referansye pou kontwole pwogrè pou enfòm sipò pou plizyè nivo elèv epi detèmine kwasans elèv yo nan konpetans.</p>				
<p>Enstriksyon: Devlopman pwofesyonèl sible ki ankouraje pi bon pratik pwofesè yo pou bay yon kourikoulòm ki mete an defi konpetans elèv yo ak bati kapasite pwofesè yo pou kontwole ak ajiste kourikoulòm lan pou amelyore aprantisaj elèv yo.</p>				
<p>Materyèl Ansèyman: Gen aksè ak materyèl ansèyman dijital ki aliye ak kourikoulòm komen ki baze sou nòm yo epi bay sipò nan plizyè nivo, nan asire yon nivo konsistans defini atravè distri a.</p>				
<p>Teknoloji: Maksimize itilizasyon sistèm jesyon aprantisaj nan tout distri a sòti nan Jadendanfan jiska 12yèm ane pou bay pwofesè yo yon sèl kote pou yo gen aksè, prezante, ak bay kontni ansèyman nan yon fason òganize pou gide aprantisaj elèv yo.</p>				
Endikatè	Liy Debaz	Sib	Analiz / Rapò	Plan Kontinyasyon <i>Dekri nenpòt ki modifikasyon ki te fèt nan estrateji a pandan dènye trimès la aprè fidbak NYSED bay oswa done yo te kolekte pandan siveyans lan.</i>
<p>Koyerans ak Pwogresyon Kourikoulòm lan-<i>pwogrè siksè akademik elèv yo demontre</i></p> <p><b>Estat: (G/Y/R)</b></p>	<p>Pa Aplikab (N/A)</p>	<p><b>Star Early Literacy-Otòn</b></p>	<p>Yo te modifiye kourikoulòm K-8 EL Edikasyon ak Matematik Eureka (K-8 EL Education and Eureka Math) a kòm sadwa pou ane eskolè 2020-2021 an pou pran an kont aprantisaj ki pa fini pandan ane eskolè 2019-2020 an ak itilizasyon teknoloji. Konsantrasyon an te sou nòm priyorite ak konpetans nesese yo.</p>	<p>Anplis de itilizasyon koyeran eleman kle kourikoulòm EL Education ELA ak Eureka Math pwofesè Jadendanfan jiska 8yèm ane yo, mete yon delè pou fè operasyonèl yon kat kourikoulòm solid atravè tout klas nan ELA ak Matematik lè yo sèvi avèk yon fòm komen yo kominike bay tout moun. Preparasyon Nòm Aprantisaj Pwochen Jenerasyon (Next Generation Learning Standards Readiness, NGLS) an pou-</p>



		<p>Jadendanfan Emèjan Anreta (SS 488-513) oswa 55% pi wo pase 25yèm Pousantaj</p> <p>Klas 1ye Ane Emèjan Anreta (SS 642-657) oswa 55% pi wo pase 25yèm Pousantaj la</p> <p>Klas 2yèm Ane Tranzitwa (SS 765-744) oswa 55% pi wo pase 25yèm Pousantaj la</p>	<p><u>Rapò Star Lonjitidinal (Star Longitudinal Report)- Iyen <a href="#">Lekti/Matematik</a></u></p> <p>Tab ki lye yo montre done Lekti ak Matematik pou elèv ki nan tout lekòl ak klas distri a, nan swiv pèfòmans menm gwoup elèv yo nan 3 lane pandan y ap avanse nan chak klas. Nòt PR la sòti nan dènye tès la. Se sèlman elèv ki enskri nan ane aktyèl la ki yo antre nan rapò a; elèv ki nan ane anvan yo ki pa t enskri yo pa ladan. Revizyon done menm klas la pandan plizyè ane bay apèsi sou aliyman materyèl ansèyman yo, kourikoulòm ak estrateji entèvansyon nivo klas yo. Pandan n ap konsantre sou done transvèsal, pousantaj elèv ki pi wo pase 25yèm pousantaj nan pifò klas yo sou 2 jiska 3 lane rete konstan. Te gen varyasyon aparann nan klas 3yèm ane ak klas segondè 9yèm jiska 12yèm ane.</p>	<p>itilizasyon lang NGLS nan objektif aprantisaj Deplasman Katografi Kourikoulòm ak Planifikasyon Inite (Curriculum Mapping and Unit Planning Moving) an soti nan Jadendanfan jiska 12yèm ane devan pèfòmans ak mezi kwasans pou tout elèv ki gen ladan sou-gwoup ap soti nan tablodbò Schoolzilla pou bay apèsi ki pi pwofon sou pèfòmans distri a.</p> <p>Travay pou jwenn klasifikasyon alfabetizasyon yo pou pi byen aliyen ak objektif 1 Plan Estratejik la</p> <p><u>Klasifikasyon Star Early Literacy- Pwen Repè 1</u></p> <table border="1" data-bbox="1377 922 1967 1252"> <thead> <tr> <th>Klas (kantite elèv)</th> <th>EE (300-487)</th> <th>LE (488-674)</th> <th>T (675-774)</th> <th>P (775-900)</th> </tr> </thead> <tbody> <tr> <td>K ()</td> <td></td> <td></td> <td></td> <td></td> </tr> <tr> <td>1 ()</td> <td></td> <td></td> <td></td> <td></td> </tr> <tr> <td>2 ()</td> <td></td> <td></td> <td></td> <td></td> </tr> </tbody> </table>	Klas (kantite elèv)	EE (300-487)	LE (488-674)	T (675-774)	P (775-900)	K ()					1 ()					2 ()				
Klas (kantite elèv)	EE (300-487)	LE (488-674)	T (675-774)	P (775-900)																				
K ()																								
1 ()																								
2 ()																								



		<p><b>Lekti Star (Star Reading)</b> 33% nan Nivo 3 ak 4 oswa pi wo</p> <p><b>Matematik Star (Star Math)</b> 29% nan Nivo 3 ak 4 oswa pi wo</p>	<p>Pou reponn kesyon, “Ki pousantaj elèv ki atenn pwen repè a?” Yo te revize Pwen Repè 1 Star Early Literacy, Lekti, Matematik la.</p> <p><u>Star Early Literacy- Pwen Repè 1</u></p> <table border="1" data-bbox="743 448 1344 906"> <thead> <tr> <th>Klas (kantite elèv)</th> <th>Nòt Mwayèn Ajiste</th> <th>Klasifikasyon Alfabetizasyon</th> <th>Pi wo pase 25yèm Pousantaj la</th> </tr> </thead> <tbody> <tr> <td>K (683)</td> <td>547</td> <td>Lektè Emèjan Finisan</td> <td>59%</td> </tr> <tr> <td>1 (733)</td> <td>577</td> <td>Lektè Emèjan Finisan</td> <td>37%</td> </tr> <tr> <td>2 (707)</td> <td>612</td> <td>Lektè Emèjan Finisan</td> <td>15%</td> </tr> </tbody> </table> <p>Yo te itilize klasifikasyon alfabetizasyon sa yo</p> <ul style="list-style-type: none"> <li>• Lektè Emèjan Debitan (Early Emergent Reader) (SS300–487)</li> <li>• Lektè Emèjan Finisan (Late Emergent Reader) (SS488–674)</li> <li>• Lektè Tranzitwa (SS675–774)</li> <li>• Lektè Pwobab (SS775–900)</li> </ul>	Klas (kantite elèv)	Nòt Mwayèn Ajiste	Klasifikasyon Alfabetizasyon	Pi wo pase 25yèm Pousantaj la	K (683)	547	Lektè Emèjan Finisan	59%	1 (733)	577	Lektè Emèjan Finisan	37%	2 (707)	612	Lektè Emèjan Finisan	15%	
Klas (kantite elèv)	Nòt Mwayèn Ajiste	Klasifikasyon Alfabetizasyon	Pi wo pase 25yèm Pousantaj la																	
K (683)	547	Lektè Emèjan Finisan	59%																	
1 (733)	577	Lektè Emèjan Finisan	37%																	
2 (707)	612	Lektè Emèjan Finisan	15%																	



			<p>Nòt mwayèn ajiste pou elèv Jadendanfan jiska 2yèm ane ki te fè tès tonbe nan klasifikasyon lektè emèjan finisan yo. Nan devlopman kapasite lekti, yon lektè emèjan finisan ka idantifye pi fò nan lèt alfabè a epi li ka koresponn pi fò lèt yo ak son yo. Elèv la, nan etap sa a, pwobableman ap li liv ki gen imaj ak mo li abitye ak yo nan kay la. Nan twa (3) klas yo, jadendanfan an tonbe nan nòt ajiste yo te atann lan pou peryòd sa a nan ane eskolè a.</p> <p><u>Pwen Repè 1 Star Fall: Nivo Konpetans Soti Nan 3yèm Jiska 8yèm Ane</u></p> <table border="1" data-bbox="743 776 1352 1187"> <thead> <tr> <th data-bbox="743 776 909 992">Klas (kantite elèv)</th> <th data-bbox="909 776 1104 992">Patisipasyon</th> <th data-bbox="1104 776 1241 992">% Nivo 2</th> <th data-bbox="1241 776 1352 992">% Nivo 3 ak 4</th> </tr> </thead> <tbody> <tr> <td data-bbox="743 992 909 1114">Lekti</td> <td data-bbox="909 992 1104 1114">86%</td> <td data-bbox="1104 992 1241 1114">24%</td> <td data-bbox="1241 992 1352 1114">22%</td> </tr> <tr> <td data-bbox="743 1114 909 1187">Matematik</td> <td data-bbox="909 1114 1104 1187">84%</td> <td data-bbox="1104 1114 1241 1187">20%</td> <td data-bbox="1241 1114 1352 1187">20%</td> </tr> </tbody> </table>	Klas (kantite elèv)	Patisipasyon	% Nivo 2	% Nivo 3 ak 4	Lekti	86%	24%	22%	Matematik	84%	20%	20%	
Klas (kantite elèv)	Patisipasyon	% Nivo 2	% Nivo 3 ak 4													
Lekti	86%	24%	22%													
Matematik	84%	20%	20%													



			<p><u>Pwen Repè 1 Star Fall: Nivo Konpetans Soti Nan 9yèm Jiska 12yèm Ane</u></p> <table border="1" data-bbox="743 375 1344 699"> <thead> <tr> <th>Klas</th> <th>Patisipasyon</th> <th>% Nivo 2</th> <th>% Nivo 3 ak 4</th> </tr> </thead> <tbody> <tr> <td>Lekti</td> <td>60%</td> <td>26%</td> <td>35%</td> </tr> <tr> <td>Matematik</td> <td>48%</td> <td>23%</td> <td>35%</td> </tr> </tbody> </table> <p>Yo te itilize Rapò Pèfòmans Eta Konsolide Renesans Star la (Renaissance Star Consolidated State Performance Report) pou prevwa nivo pèfòmans Lekti ak Matematik elèv la pou egzamen leta ki gen pou fèt yo. Nivo reyalizasyon yo prevwa sou evalyasyon Star Fall yo demontre mouvman monte anwo. Sepandan, yo pa t atenn objektif yo te fikse yo nan tout klas yo.</p>	Klas	Patisipasyon	% Nivo 2	% Nivo 3 ak 4	Lekti	60%	26%	35%	Matematik	48%	23%	35%	
Klas	Patisipasyon	% Nivo 2	% Nivo 3 ak 4													
Lekti	60%	26%	35%													
Matematik	48%	23%	35%													
<p>Pwogrè akademik preparasyon nan klas tranzisyon kle yo yo demontre yo</p>	<p>Pa Aplikab (N/A)</p>		<p><u>Preparasyon Star SAT</u> Tablo a montre si elèv yo sou bon wout pou yo rive nan repè preparasyon pou rantre kolèj ak aprann yon pwofesyon nan SAT, ann sipoze tès SAT la fèt nan mwa avril nan klas 11yèm ane oswa pita. Yo detèmine estimasyon sou bon wout yo atravè yon konparezon nòt elèv yo fè pou tès Star Reading ki pi resan yo an ak pwen repè espesifik mwa a.</p>	<p>Yon endikatè siplemantè, pwogrè akademik elèv yo, ap gen ladan yo suivi pwogrè elèv yo pou jous gradyasyon yo/pwomosyon nan klas tranzisyon kle (Jadendanfan, 3, 6, 8, 9yèm jiska 12yèm ane)</p>												





			Klas	Elèv/ Total	Pousantaj		
			9	96/182	53%		
			10	22/101	22%		
			11	28/76	37%		
			12	29/99	29%		
Evalyasyon Kontinyèl ak Amelyorasyon Kontini- <i>pwogrè patisipasyon elèv la nan evalyasyon enterimè yo demontre</i>  Eitati: (G/Y/R)	Pa Aplikab (N/A)	80% patisipasyon	Evalyasyon Enterimè Star CAT yo fèt 3 fwa pandan ane eskolè 2020-2021 an  <u>Patisipasyon Renesans Star (Renaissance Star) 3yèm jiska 8yèm Ane</u> Lekti: 86% Matematik: 84%			Elaji patisipasyon elèv yo pou mete ladan gwoup Jadendanfan jiska 2yèm ane, 3yèm jiska 8yèm ane, ak 9yèm jiska 12yèm ane	



<p>Kolaborasyon ak sipò Anplwaye-pwogrè estrikti ak sistèm devlopman pwofesyonèl yo demontre</p> <p><b>Estat: (G/Y/R)</b></p>	<p>Pa Aplikab (N/A)</p>	<p>Fè Pwogrè</p>	<p><u>Devlopman Pwofesyonèl nan nivo Distri a</u></p> <table border="1" data-bbox="741 337 1262 743"> <thead> <tr> <th>Mwa</th> <th>Kantite Òf yo</th> <th>Tan (Èdtan)</th> </tr> </thead> <tbody> <tr> <td>Oktòb</td> <td>19</td> <td>14.5</td> </tr> <tr> <td>Novanm</td> <td>2</td> <td>3</td> </tr> <tr> <td>Desanm</td> <td>1</td> <td>1.5</td> </tr> <tr> <td>Total</td> <td>22</td> <td>19</td> </tr> </tbody> </table> <p><u>Devlopman Pwofesyonèl nan nivo Eskolè</u>                      Total Anyèl depi nan dat 10.1.2020                      Kantite Òf yo: 439                      Kantite Èdtan Ki Akimile: 560.9</p> <p><u>Reyinyon Prensipal Chak Mwa</u>                      7 Oktòb 2020                      4 Novanm 2020                      2 Desanm 2020</p> <p><u>Reyinyon Chak Semèn pou Fasilitatè Nòm Akademik (Academic Standards Facilitator, ASF)</u>                      Oktòb: 10/1/2020, 10/2/2020, 10/8/2020, 10/22/2020, 10/28/2020                      Novanm: 11/5/2020, 11/19/2020                      Desanm: 12/3/2020                      Janvyè: 1/21/2021</p>	Mwa	Kantite Òf yo	Tan (Èdtan)	Oktòb	19	14.5	Novanm	2	3	Desanm	1	1.5	Total	22	19	
Mwa	Kantite Òf yo	Tan (Èdtan)																	
Oktòb	19	14.5																	
Novanm	2	3																	
Desanm	1	1.5																	
Total	22	19																	



			<p>Fevriye: 2/11/2021, 2/18/2021, 2/25/2021, Mas: 3/4/2021</p> <p><u>PLC Nan nivo lekòl</u> Reyinyon Kominote Aprantisaj Pwofesyonèl (Professional Learning Community, PLC) yo jwe yon fonksyon santral kòm tan dedye ak estriktire nan kalandriye espesyal la. Lidè lekòl yo ak pwofesè yo travay avèk anplwaye yo pou analize ak entèprete done akademik ak emosyonèl ak sante sosyal ki enpòtan, ak pi bon kalite pratik ansèyman nan salklas. Pwofesè yo rankontre atravè nivo klas yo, domèn kontni yo, ak sou-gwoup yo pou revize travay elèv yo, evalue efikasite aktivite ansèyman yo, epi idantifye fason espesifik kote yo ka amelyore leson yo. Kalandriye Prensipal la reflekte tan komen PLC omwen yon (1) fwa chak semèn.</p>	
<p>Aktivite ak Materyèl-pwogrè akizisyon ak distribisyon zouti dijital demontre pou ansèyman ibrid ak adistans</p> <p><b>Estat: (G/Y/R)</b></p>	<p>Pa Aplikab (N/A)</p>	<p>Fè Pwogrè</p>	<p>Distri a te garanti teknoloji ansèyman, espesyalman Chromebooks ak pwen aksè entènèt, ki nesèsè pou ansèyman ak aprantisaj. Apati 31 desanm:</p> <ul style="list-style-type: none"> <li>● Kantite Total Chromebooks nan Distri a: 11,032</li> <li>● Kantite Total Chromebooks nan Distri a: 7,422 (<i>gen ladan ranplasman aparèy</i>)</li> <li>● Kantite Total Pwen Daksè Entènèt nan Distri a: 2,458 (<i>gen ladan aparèy ki soti nan Sibvansyon Pwojè 10M T-Mobil lan</i>)</li> </ul>	



			<ul style="list-style-type: none"> <li>● Kantite Total Pwen Daksè Entènèt yo Distribye: 721</li> <li>● Kantite Total Wèbkam yo Distribye: 500</li> </ul> <p>Aplikasyon zouti teknoloji ansèyman sètadi yo itilize nan tout distri an-<a href="#">lyen</a></p> <p>Adezyon teknoloji ak Lwa Ed 2-D pou reponn ak bezwen aprantisaj adistans-<a href="#">lyen</a></p> <p>Mizajou sistèm eskplwatasyon òdinatè biwo salklas nan MS windows 10 yon fason pou yo konfòm ak sipòte dènye korektif windows yo.</p>	
<p>Estrateji Sible pou Divès Elèv K Ap Aprann-<i>pwogrè yo demontre nan ogmantasyon fason pwofesè yo ap itilize Schoology chak mwa</i></p> <p><b>Estat: (G/Y/R)</b></p>	<p>Pa Aplikab (N/A)</p>	<p>pwofesè &gt;700</p>	<p><u>Analiz Schoology: Itilizasyon Pwofesè a Schoology se zouti jesyon aprantisaj inifye distri a pou angaje elèv yo nan sèvi avèk yon sistèm komen pou aprantisaj adistans oswa an pèsòn. Li entegre 200+ zouti ansèyman ak platfòm epi pèmèt echanj ekri pami elèv yo ak pwofesè yo. Objektif alontèm distri a se eksplwate platfòm Schoology an pou ede edikatè yo re-imagine anviwònman salklas la-<a href="#">lyen</a></u></p> <p>Yo te kolekte done pou itilizatè pwofesè ki te konekte omwen yon (1) fwa chak mwa:</p> <p>Oktòb: 782 Novanm: 729 Desanm: 708</p>	<p>Travay nan ranmase done ki reflete itilizasyon chak jou oswa chak semèn an mwayèn pou itilizatè inik yo.</p>



			Analiz Classlink yo montre elèv yo fè yon mwayèn 3,609 lansman Schoology inik chak mwa. Sa a sijere plis pase yon (1) tyè nan elèv yo konekte nan Schoology chak mwa atravè Classlink pou resevwa konsèy nan men yon pwofesè.		
<b>Vèt</b>	Yo konplètman atenn rezilta yo te espere pou faz sa a nan pwojè a, travay la konfòm ak bidjè a, epi lekòl la konplètman aplike estrateji sa a avèk <i>enpak</i> .	<b>Jòn</b>	Gen kèk baryè kont aplikasyon / rezilta / depans ki egziste yo; avèk adaptasyon/koreksyon lekòl la pral kapab reyalize rezilta yo te swete a.	<b>Wouj</b>	Gwo baryè kont aplikasyon / rezilta / depans yo rankontre yo; rezilta yo gen risk pou yo pa reyalize; gwo ajisteman estrateji nesèsè.



<b>Estrateji Edikasyon 1.2:</b> Ranfòse angajman elèv yo ak apwobasyon aprantisaj, epi aplike yon pwosesis avètisman bonè ak siveyans kontini sou pwogrè elèv lekòl presegondè ak segondè yo pou gradyasyon etid segondè yo ka fèt alè (T2, L1, L2). <i>Aliyman Objektif Plan Estratejik Lan: 2, 3, 5</i>				
Aktivite Aplikasyon Estrateji 2020-2021 <i>Defini klèman tach/aksyon/sa ki ka livre yo dwe reyalize pou asire aplikasyon ak siksè estrateji an.</i>				
Mete anplas estrikti ak sistèm angajman ak apwobasyon elèv yo nan anviwònman adistans ak an pèsòn				
Mete anplas estrikti ak sistèm pou kontwòl kontinyèlman pwogrè preparasyon elèv yo nan klas tranzisyon kle yo				
Mete anplas estrikti ak sistèm pou kontwòl kontinyèlman pwogrè elèv klas 7yèm jiska 12yèm ane yo ki sou bon wout pou gradyasyon fèt alè				
Idantifye Endikatè a	Liy Debaz	Sib	Analiz / Rapò	Plan Kontinyasyon <i>Dekri nenpòt ki modifikasyon ki te fèt nan <u>strateji</u> a pandan dènye trimès la aprè fidbak NYSED bay oswa done yo te kolekte pandan siveyans lan.</i>
Absanteyis Kwonik (% kwonik, % riske)  Eitati: (G/Y/R)	Pa Aplikab (N/A)	24%	<u>Absanteyis Kwonik</u> 23 novanm 2020-31 desanm 2020: 4,117 elèv  Gwoup sa a reflekte elèv ki te rate 10% oswa plis nan jou yo enskri an.  <u>Règleman Prezans 5100</u> BoE Revize Apwouve  Etabli Prezans Gwoup Travay ki gen ladan lidè distri yo ak lidè bilding yo	
Prezans Chak Jou An Mwayèn Elèv yo  Eitati: (G/Y/R)	Pa Aplikab (N/A)	70%	<u>Prezans Chak Jou An Mwayèn</u> 23 novanm 2020-31 desanm 2020: 81.6%  Done prezans chak jou an mwayèn yo reflekte pousantaj prezans elèv pandan peryòd wotasyon kòwòt 19 jou sa a ki gen ladan ni prezans an pèsòn ak adistans.	



Sispansyon <b>Estat:</b> (G/Y/R)		Pa Aplikab (N/A)	<%2	<u>Sispansyon Ki Pa Nan Lekòl la</u> 23 novanm 2020-31 desanm 2020: 0%  Oktòb: 0 Novanm: 0 Desanm: 0	
<b>Vèt</b>	Yo konplètman atenn rezilta yo te espere pou faz sa a nan pwojè a, travay la konfòm ak bidjè a, epi lekòl la konplètman aplike estrateji sa a avèk <i>enpak</i> .	<b>Jòn</b>	Gen kèk baryè kont aplikasyon / rezilta / depans ki egziste yo; avèk adaptasyon/koreksyon lekòl la pral kapab reyalize rezilta yo te swete a.	<b>Wouj</b>	Gwo baryè kont aplikasyon / rezilta / depans yo rankontre yo; rezilta yo gen risk pou yo pa reyalize; gwo ajisteman estrateji nesèsè.



<b>Estrateji Ansèyman 1.3:</b> Asire tout elèv yo gen aksè a aparèy ki baze sou teknoloji pou fasilite aprantisaj ibrid/vityèl (O2). <i>Aliyman Objektif Plan Estratejik Lan: 3</i>				
Aktivite Aplikasyon Estrateji 2020-2021				
<i>Defini klèman tach/aksyon/sa ki ka livre yo dwe reyalize pou asire aplikasyon ak siksè estrateji an.</i>				
Asire tout elèv yo gen aksè a aparèy ki baze sou teknoloji pou fasilite aprantisaj ibrid/vityèl				
Idantifye Endikatè a	Liy Debaz	Sib	Analiz / Rapò	Plan Kontinyasyon <i>Dekri nenpòt ki modifikasyon ki te fèt nan estrateji a pandan dènye trimès la aprè fidbak NYSED bay oswa done yo te kolekte pandan siveyans lan.</i>
Aktivite ak Materyèl-pwogrè akizisyon ak distribisyon zouti dijital demontre pou ansèyman ibrid ak aleka  <b>Estati: (G/Y/R)</b>	Pa Aplikab (N/A)	Fè Pwogrè	Distri a te garanti teknoloji ansèyman, espesyalman Chromebooks ak pwen aksè entènèt, ki nesèsè pou ansèyman ak aprantisaj. Apati 31 Desanm: <ul style="list-style-type: none"> <li>• Kantite Total Chromebooks nan Distri a: 11,032</li> <li>• Kantite Total Chromebooks nan Distri a: 7,422 (<i>gen ladan ranplasman aparèy</i>)</li> <li>• Kantite Total Pwen Daksè Entènèt nan Distri a: 2,458 (<i>gen ladan aparèy ki soti nan Sibvansyon Pwojè 10M T-Mobil lan</i>)</li> <li>• Kantite Total Pwen Daksè Entènèt yo Distribiye: 721</li> <li>• Kantite Total Wèbkam yo Distribiye: 500</li> </ul> Aplikasyon zouti teknoloji ansèyman an adezyon ak Lwa Ed 2-D pou reponn ak bezwen aprantisaj adistans- <a href="#">lyen</a>	





Mizajou sistèm eskplwatasyon òdinatè biwo salklas nan MS windows 10 yon fason po yo konfòm ak sipòte dènye korektif windows yo.

Ekip Distribisyon Etabli nan nivo bilding ki chaje pou jere distribisyon aparèy nan swiv pwotokòl komen, ki ilistre nan imaj anba a.

Devlopman Baz Done Aparèy pou kolekte done ki gen rapò ak distribisyon, envantè ak siveyans aparèy endividyèl yo pou tout elèv ak anplwaye yo.



<b>Vèt</b>	Yo konplètman atenn rezilta yo te espere pou faz sa a nan pwojè a, travay la konfòm ak bidjè a, epi lekòl la konplètman aplike estrateji sa a avèk <i>enpak</i> .	<b>Jòn</b>	Gen kèk baryè kont aplikasyon / rezilta / depans ki egziste yo; avèk adaptasyon/koreksyon lekòl la pral kapab reyalize rezilta yo te swete a.	<b>Wouj</b>	Gwo baryè kont aplikasyon / rezilta / depans yo rankontre yo; rezilta yo gen risk pou yo pa reyalize; gwo ajisteman estrateji nesèsè.
------------	---	------------	---	-------------	---



## Pilye 2: Kilti Sekirite ak Relasyon Solid avèk Fanmi epi Kominote

Estrateji Ansèyman 2.1: Amelyore angajman paran yo nan siksè elèv la atravè fòmasyon, kolaborasyon, ak kominikasyon (T3, L3, O3). Aliyman Objektif Plan Estratejik Lan: 2, 3					
Aktivite Aplikasyon Estrateji 2020-2021					
Defini klèman tach/aksyon/sa ki ka livre yo dwe reyalize pou asire aplikasyon ak siksè estrateji an.					
Amelyore angajman paran yo nan siksè elèv la atravè fòmasyon, kolaborasyon ak kominikasyon					
Idantifye Endikatè a	Liy Debaz	Sib	Analiz / Rapò		Plan Kontinyasyon <i>Dekri nenpòt ki modifikasyon ki te fèt nan estrateji a pandan dènye trimès la aprè fidbak NYSED bay oswa done yo te kolekte pandan siveyans lan.</i>
Angajman Familyal ak Kominotè  Estati: (G/Y/R)	Pa Aplikab (N/A)	Chak Mwa	Inivèsite Familyal-lyen		Sesyon Inivèsite Familyal demen ap gen ladan sondaj pou detèmine pèsepsyon patisipasyon an
			Dat	Patisipan Total	
			18 novanm 2020	65	
			19 novanm 2020	284	
			20 novanm 2020	358	
			21 novanm 2020	235	
			22 novanm 2020	215	
			Distri a ap kontinye devlope ak òganize sesyon sible Inivèsite Familyal la epi l ap rekeyi angajman soutni ki pèmèt paran yo ak elèv yo angaje yo nan lang Angle, Kreyòl Ayisyen ak Panyòl. Te fè kat (4) sesyon siplemantè Inivèsite Familyal, 9, 16, 23, ak 30 Septanm ak 239, 128, 56, ak 91 patisipan, respektivman.		



<b>Vèt</b>	Yo konplètman atenn rezilta yo te espere pou faz sa a nan pwojè a, travay la konfòm ak bidjè a, epi lekòl la konplètman aplike estrateji sa a avèk <i>enpak</i> .	<b>Jòn</b>	Gen kèk baryè kont aplikasyon / rezilta / depans ki egziste yo; avèk adaptasyon/koreksyon lekòl la pral kapab reyalize rezilta yo te swete a.	<b>Wouj</b>	Gwo baryè kont aplikasyon / rezilta / depans yo rankontre yo; rezilta yo gen risk pou yo pa reyalize; gwo ajisteman estrateji nesèsè.
------------	---	------------	---	-------------	---



<b>Estrateji Ansèyman 2.2:</b> Edike paran yo sou fason pou yo gen aksè nan resous lekòl la ak resous kominotè ki sipòte sante ak byennèt fanmi an epi konpòtman ak siksè lavi elèv yo (T3, L3, O3). <i>Aliyman Objektif Plan Estratejik Lan: 2, 3</i>																
Aktivite Aplikasyon Estrateji 2020-2021 <i>Defini klèman tach/aksyon/sa ki ka livre yo dwe reyalize pou asire aplikasyon ak siksè estrateji an.</i>																
Amelyore angajman paran yo nan siksè elèv la atravè fòmasyon, kolaborasyon ak kominikasyon																
Identifye Endikatè a	Liy Debaz	Sib	Analiz / Rapò	Plan Kontinyasyon <i>Dekri nenpòt ki modifikasyon ki te fèt nan estrateji a pandan dènye trimès la aprè fidbak NYSED bay oswa done yo te kolekte pandan siveyans lan.</i>												
Angajman Familyal ak Kominotè  Eitati: (G/Y/R)	Pa Aplikab (N/A)	Fè Pwogrè	<p><u>Inivèsite Familyal-lyen</u></p> <table border="1"> <thead> <tr> <th>Dat</th> <th>Patisipan Total</th> </tr> </thead> <tbody> <tr> <td>18 novanm 2020</td> <td>65</td> </tr> <tr> <td>19 novanm 2020</td> <td>284</td> </tr> <tr> <td>20 novanm 2020</td> <td>358</td> </tr> <tr> <td>21 novanm 2020</td> <td>235</td> </tr> <tr> <td>22 novanm 2020</td> <td>215</td> </tr> </tbody> </table> <p><u>Dat Sèk Kominote Direktè yo</u>                      Novanm: 4                      Desanm: 16</p> <p>Kowòdonatè Resous Familyal yo te fè evènman nan tout distri a pou sipòte fanmi yo-<u>lyen</u></p>	Dat	Patisipan Total	18 novanm 2020	65	19 novanm 2020	284	20 novanm 2020	358	21 novanm 2020	235	22 novanm 2020	215	
Dat	Patisipan Total															
18 novanm 2020	65															
19 novanm 2020	284															
20 novanm 2020	358															
21 novanm 2020	235															
22 novanm 2020	215															



		<table border="1"> <thead> <tr> <th>Dat</th> <th>Evènman</th> </tr> </thead> <tbody> <tr> <td>11 septanm 2020</td> <td>Fwa pou Rantre Lekòl la</td> </tr> <tr> <td>21 septanm 2020</td> <td>Sesyon Enfòmasyon Vityèl Sou Angajman Patisipasyon Paran an</td> </tr> <tr> <td>23 oktòb 2020</td> <td>Distribisyon ak Sipò pou Chromebook</td> </tr> <tr> <td>19 desanm 2020</td> <td>Fèt Vakans Anyèl</td> </tr> </tbody> </table>		Dat	Evènman	11 septanm 2020	Fwa pou Rantre Lekòl la	21 septanm 2020	Sesyon Enfòmasyon Vityèl Sou Angajman Patisipasyon Paran an	23 oktòb 2020	Distribisyon ak Sipò pou Chromebook	19 desanm 2020	Fèt Vakans Anyèl		
Dat	Evènman														
11 septanm 2020	Fwa pou Rantre Lekòl la														
21 septanm 2020	Sesyon Enfòmasyon Vityèl Sou Angajman Patisipasyon Paran an														
23 oktòb 2020	Distribisyon ak Sipò pou Chromebook														
19 desanm 2020	Fèt Vakans Anyèl														
<b>Vèt</b>	Yo konplètman atenn rezilta yo te espere pou faz sa a nan pwojè a, travay la konfòm ak bidjè a, epi lekòl la konplètman aplike estrateji sa a avèk <i>enpak</i> .	<b>Jòn</b>	Gen kèk baryè kont aplikasyon / rezilta / depans ki egziste yo; avèk adaptasyon/koreksyon lekòl la pral kapab reyalize rezilta yo te swete a.	<b>Wouj</b>	Gwo baryè kont aplikasyon / rezilta / depans yo rankontre yo; rezilta yo gen risk pou yo pa reyalize; gwo ajisteman estrateji nesèsè.										



<p><b>Estrateji Ansèyman 2.3:</b> Asire anplwaye yo rankontre ak elèv yo ak fanmi yo omwen de (2) fwa chak ane pou angaje yo nan dyalòg de (2) sans sou pwogrè akademik ak emosyonèl sosyal elèv la, nan sèvi avèk pwotokòl apwopriye ak devlopman nan tout distri a pou asire konsistans ak koyerans (T3, L3, O3). <i>Aliyman Objektif Plan Estratejik Lan: 2, 3</i></p>				
<p>Aktivite Aplikasyon Estrateji 2020-2021  <i>Defini klèman tach/aksyon/sa ki ka livre yo dwe reyalize pou asire aplikasyon ak siksè estrateji an.</i></p>				
<p>Asire anplwaye yo rankontre ak elèv yo ak fanmi yo omwen de (2) fwa chak ane pou angaje yo nan dyalòg de (2) sans sou pwogrè akademik ak emosyonèl sosyal elèv la, nan sèvi avèk pwotokòl apwopriye ak devlopman nan tout distri a pou asire konsistans ak koyerans</p>				
Idantifye Endikatè a	Liy Debaz	Sib	Analiz / Rapò	Plan Kontinyasyon <i>Dekri nenpòt ki modifikasyon ki te fèt nan estrateji a pandan dènye trimès la aprè fidbak NYSED bay oswa done yo te kolekte pandan siveyans lan.</i>
<p>Angajman Familyal ak Kominotè</p> <p><b>Estati: (G/Y/R)</b></p>	<p>Pa Aplikab (N/A)</p>	<p>De fwa chak ane</p>	<p><u>Konferans Paran Pwofesè</u>                      18 desanm 2020 ak 12 mas 2021, yo mete yo nan kalandriye a kòm jou Konferans Paran Pwofesè yo</p> <p><u>Reyinyon Konjwen Sèk Elèv</u>                      Oktòb: 14, 28                      Desanm: 9</p> <p><u>Platfòm Teknoloji Ansèyman Nan Tout Distri a</u>                      Yo te sekirize twa (3) platfòm ansèyman pou itilize nan tout distri a pou sipòte kominikasyon ant kay la ak lekòl la:</p> <ol style="list-style-type: none"> <li>1. ClassLink se yon zouti otantifikasyon inik ki aji kòm yon sant inik pou konekte epi gen aksè ak aplikasyon entènèt ak Windows yo sou nenpòt aparèy</li> </ol>	

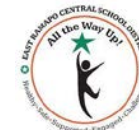


			<p>2. Rapèl te vin yon metòd prensipal pou kominikasyon respipwòk ant kay la ak lekòl la avèk kapasite pou fè apèl vokal an sekirite ant anplwaye ak paran yo</p> <p>3. Schoology se zouti jesyon aprantisaj inifye distri a pou angaje elèv yo nan sèvi avèk yon sistèm komen pou aprantisaj adistans oswa an pèsòn. Li entegre 200+ zouti ansèyman ak platfòm epi pèmèt echanj ekri pami elèv yo ak pwofesè yo</p> <p><u>Rapèl Analiz-Mesaj yo Voye</u></p> <table border="1" data-bbox="701 813 1291 1200"> <thead> <tr> <th>Mwa</th> <th>Mesaj</th> <th>Konvèsasyon</th> <th>Anons</th> </tr> </thead> <tbody> <tr> <td>Oktòb</td> <td>1,533,634</td> <td>453,952 (30%)</td> <td>1,079,682 (70%)</td> </tr> <tr> <td>Novanm</td> <td>1,816,362</td> <td>281,883 (16%)</td> <td>1,534,479 (84%)</td> </tr> <tr> <td>Desanm</td> <td>1,447,801</td> <td>235,216 (16%)</td> <td>1,212,585 (84%)</td> </tr> </tbody> </table>	Mwa	Mesaj	Konvèsasyon	Anons	Oktòb	1,533,634	453,952 (30%)	1,079,682 (70%)	Novanm	1,816,362	281,883 (16%)	1,534,479 (84%)	Desanm	1,447,801	235,216 (16%)	1,212,585 (84%)	
Mwa	Mesaj	Konvèsasyon	Anons																	
Oktòb	1,533,634	453,952 (30%)	1,079,682 (70%)																	
Novanm	1,816,362	281,883 (16%)	1,534,479 (84%)																	
Desanm	1,447,801	235,216 (16%)	1,212,585 (84%)																	





			<p><u>Rapèl Analiz-Elèv ak Paran ki Resevwa Mesaj yo</u></p> <table border="1"> <thead> <tr> <th>Mwa</th> <th>Elèv</th> <th>Paran</th> </tr> </thead> <tbody> <tr> <td>Oktòb</td> <td>10,840</td> <td>8,688</td> </tr> <tr> <td>Novanm</td> <td>11,427</td> <td>8,912</td> </tr> <tr> <td>Desanm</td> <td>11,361</td> <td>8,722</td> </tr> </tbody> </table>		Mwa	Elèv	Paran	Oktòb	10,840	8,688	Novanm	11,427	8,912	Desanm	11,361	8,722	
Mwa	Elèv	Paran															
Oktòb	10,840	8,688															
Novanm	11,427	8,912															
Desanm	11,361	8,722															
<b>Vèt</b>	Yo konplètman atenn rezilta yo te espere pou faz sa a nan pwojè a, travay la konfòm ak bidjè a, epi lekòl la konplètman aplike estrateji sa a avèk <i>enpak</i> .	<b>Jòn</b>	Gen kèk baryè kont aplikasyon / rezilta / depans ki egziste yo; avèk adaptasyon/koreksyon lekòl la pral kapab reyalize rezilta yo te swete a.	<b>Wouj</b>	Gwo baryè kont aplikasyon / rezilta / depans yo rankontre yo; rezilta yo gen risk pou yo pa reyalize; gwo ajisteman estrateji nesesè.												



**Pilye 3: Aprantisaj Pwofesyonèl ak Kolaborasyon ki konsantre sou Rezilta**

<p><b>Estrateji Edikasyon 3.1:</b> Bay devlopman pwofesyonèl kontinyèl ak ankadreman ansèyman ki konsantre sou aplikasyon efikas 5 pratik ansèyman fondamantal pou chak pwofesè, nan chak salklas, chak jou (T3, L4, O4) Aliyman Objektif Plan Estratejik: 1, 4, 5</p>																			
<p>Aktivite Aplikasyon Estrateji 2020-2021</p> <p><i>Defini klèman tach/aksyon/sa ki ka livre yo dwe reyalize pou asire aplikasyon ak siksè estrateji an.</i></p>																			
<p>Bay devlopman pwofesyonèl kontinyèl ak ankadreman ansèyman</p>																			
<p>Idantifye Endikatè a</p>	<p>Liy Debaz</p>	<p>Sib</p>	<p>Analiz / Rapò</p>	<p>Plan Kontinyasyon</p> <p><i>Dekri nenpòt ki modifikasyon ki te fèt nan estrateji a pandan dènye trimès la aprè fidbak NYSED bay oswa done yo te kolekte pandan siveyans lan.</i></p>															
<p>Kolaborasyon ak sipò Anplwaye-pwogrè estrikti ak sistèm devlopman pwofesyonèl yo demontre</p> <p><b>Estat: (G/Y/R)</b></p>	<p>Pa Aplikab (N/A)</p>	<p>Fè Pwogrè</p>	<p><u>Devlopman Pwofesyonèl nan nivo Distri a</u></p> <table border="1"> <thead> <tr> <th>Mwa</th> <th>Kantite Òf yo</th> <th>Tan (Èdtan)</th> </tr> </thead> <tbody> <tr> <td>Oktòb</td> <td>19</td> <td>14.5</td> </tr> <tr> <td>Novanm</td> <td>2</td> <td>3</td> </tr> <tr> <td>Desanm</td> <td>1</td> <td>1.5</td> </tr> <tr> <td>Total</td> <td>22</td> <td>19</td> </tr> </tbody> </table>	Mwa	Kantite Òf yo	Tan (Èdtan)	Oktòb	19	14.5	Novanm	2	3	Desanm	1	1.5	Total	22	19	<p>Senk (5) Fondman-izilizasyon Zouti Mache Aprantisaj (Learning Walk Tool) oswa Zouti Obsèvasyon Pwofesè (Teacher Observation Tool) pou kontwole planifikasyon pwofesè ak lè y ap founi kontni.</p>
Mwa	Kantite Òf yo	Tan (Èdtan)																	
Oktòb	19	14.5																	
Novanm	2	3																	
Desanm	1	1.5																	
Total	22	19																	



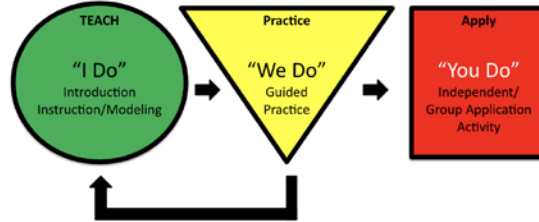
			<p><u>PLC Nan nivo lekòl</u>                  Estrikti PLC fòmèlman nan kalandriye prensipal pou reyinyon ekip pwofesè yo ki pèmèt yo rankontre atravè nivo klas yo, domèn kontni yo, ak sou-gwoup yo pou revize travay elèv yo, evalye efikasite aktivite ansèyman yo, epi idantifye fason espesifik kote yo ka amelyore leson yo.</p> <p>Total Anyèl depi nan dat 01.10.2020                  Kantite Of yo: 439                  Kantite Èdtan Ki Akimile: 560.9033333</p>		
<b>Vèt</b>	Yo konplètman atenn rezilta yo te espere pou faz sa a nan pwojè a, travay la konfòm ak bidjè a, epi lekòl la konplètman aplike estrateji sa a avèk <i>enpak</i> .	<b>Jòn</b>	Gen kèk baryè kont aplikasyon / rezilta / depans ki egziste yo; avèk adaptasyon/koreksyon lekòl la pral kapab reyalize rezilta yo te swete a.	<b>Wouj</b>	Gwo baryè kont aplikasyon / rezilta / depans yo rankontre yo; rezilta yo gen risk pou yo pa reyalize; gwo ajisteman estrateji nesèsè.



<b>Estrateji Ansèyman 3.2:</b> Bay aprantisaj pwofesyonèl kontinyèl, ankadreman, ak sipò pou direktè lekòl yo ak ekip lidèchip ansèyman eskolè yo pou akselere konpetans yo parapò ak senk (5) <i>Konpetans Lidèchip yo</i> (L4, O4). <i>Aliyman Objektif Plan Estratejik Lan: 1, 4, 5</i>				
Aktivite Aplikasyon Estrateji 2020-2021 <i>Defini klèman tach/aksyon/sa ki ka livre yo dwe reyalize pou asire aplikasyon ak siksè estrateji an.</i>				
Bay devlopman pwofesyonèl kontinyèl ak ankadreman ansèyman				
Idantifye Endikatè a	Liy Debaz	Sib	Analiz / Rapò	Plan Kontinyasyon <i>Dekri nenpòt ki modifikasyon ki te fèt nan estrateji a pandan dènye trimès la aprè fidbak NYSED bay oswa done yo te kolekte pandan siveyans lan.</i>
Kolaborasyon ak sipò Anplwaye-pwogrè estrikti ak sistèm devlopman pwofesyonèl yo demontre  Estati: (G/Y/R)	Pa Aplikab (N/A)	Fè Pwogrè	<u>Devlopman Pwofesyonèl nan nivo Distri a</u> Yo te inisye aprantisaj pwofesyonèl pou lidè distrik ak nan nivo lekòl yo nan mwa out 2020 an epi yo te kontinye jiska septanm pou reponn ak demand yon konesans pratik zouti dijital yo ak konpetans ki nesèsè pou ane lekòl inik sa a. Tankou, gen yon sesyon ki konsantre sou tradiksyon modèl ansèyman eksplisit “I do, We do, You do” (Mwen fè, Nou fè, Ou fè) pou ilistre ak kisa tan aprantisaj senkwonize a ap sanble pou elèv k ap aprann an pèsòn ak adistans:	



### ERCSD Explicit Instruction Teaching and Learning Lesson Cycle



 Anchoring the Lesson & Modeling At-home students paired with a big-person student	 Guided Practice At-home watch online	 YOU DO TOGETHER Targeted Small Group Teacher Targeted Small Group Monitor Students Response Teams	 Lesson Closure At-home watch online	 Synchrouse Exit Ticket
<b>I DO</b> 10 mins	<b>WE DO</b> 10 mins	<b>YOU DO TOGETHER</b> 45 mins (15 mins x 3 rotations)		<b>LESSON CLOSURE + YOU DO INDEPENDENTLY</b> 5 mins
Learning target is clearly communicated in writing and verbally. Teacher models application of new content, strategy or skill in modeling thinking visible through use of a think aloud or similar strategy. Live lessons incorporate slides and videos to make thinking visible, present content in chunks/segments to maintain a steady pace to enable students at home to process.	Teacher guided step-by-step practice with students. Appropriate comprehension supports towards meeting the learning target are used (e.g. pictures/symbols, nonverbal cues, front-loading opportunities, concept maps, checklists, strips, annotations). Teacher monitors and provides specific feedback/check for understanding. Monitor learning target, involve at-home students as called on, specifically Cohort 5.	Small Group Practice Scheduled small group (groups of 3-4) in-person students for collaborative practice of skill or content. Teacher monitors and provides specific feedback/check for understanding.	Targeted Small Group Scheduled targeted small group (groups of 3-4) in-person students for guidance and instruction on skill or content connected explicitly to the learning target. Provide high levels of prompting by telling students who have not mastered the skill strategies all of the steps and/or what needs to be done. Teacher monitors and provides specific feedback/check for understanding.	Scaffolded Practice Asynchronous learning using computer-based learning platform or support activity to build on student skill and content knowledge and act as modeling. The learning may not be connected to the learning target.
		Monitor learning target, summarize the learning. Anchored Exit Ticket: A short independent assignment for students to demonstrate understanding completed and submitted on technology by end of day. Student work is gathered on formative data to reflect student thinking, inform teacher of student progress, and to assist with decisions. Prepare notes for the next day's expectation.		

Reyinyon Prensipal Chak Mwa  
 7 oktòb 2020  
 4 novanm 2020  
 2 desanm 2020



			<p><u>Reyinyon Chak Semèn pou Fasilitatè Nòm Akademik (Academic Standards Facilitator, ASF)</u>                  Oktòb: 10/1/2020, 10/2/2020, 10/8/2020, 10/22/2020, 10/28/2020                  Novanm: 11/5/2020, 11/19/2020                  Desanm: 12/3/2020                  Janvyè: 1/21/2021                  Fevriye: 2/11/2021, 2/18/2021, 2/25/2021,                  Mas: 3/4/2021</p>		
<b>Vèt</b>	Yo konplètman atenn rezilta yo te espere pou faz sa a nan pwojè a, travay la konfòm ak bidjè a, epi lekòl la konplètman aplike estrateji sa a avèk <u>enpak</u> .	<b>Jòn</b>	Gen kèk baryè kont aplikasyon / rezilta / depans ki egziste yo; avèk adaptasyon/koreksyon lekòl la pral kapab reyalize rezilta yo te swete a.	<b>Wouj</b>	Gwo baryè kont aplikasyon / rezilta / depans yo rankontre yo; rezilta yo gen risk pou yo pa reyalize; gwo ajisteman estrateji nesèsè.



<b>Estrateji Ansèyman 3.3:</b> Aplike estrikti ak pwosesis pèfòmans pou ranfòse atitud kwasans; planifikasyon solid done eklere; platfòm aprantisaj ibrid/vityèl; kolaborasyon kolejyal; ak kilti amelyorasyon kontinyèl (T3, L4, O4). <i>Aliyman Objektif Plan Estratejik Lan: 1, 4, 5</i>				
Aktivite Aplikasyon Estrateji 2020-2021 <i>Defini klèman tach/aksyon/sa ki ka livre yo dwe reyalize pou asire aplikasyon ak siksè estrateji an.</i>				
Aplike estrikti ak pwosesis pèfòmans pou ranfòse atitud kwasans				
Idantifye Endikatè a	Liy Debaz	Sib	Analiz / Rapò	Plan Kontinyasyon <i>Dekri nenpòt ki modifikasyon ki te fèt nan estrateji a pandan dènye trimès la aprè fidbak NYSED bay oswa done yo te kolekte pandan siveyans lan.</i>
Kilti ak klima Siksè  Eitati: (G/Y/R)	Pa Aplikab (N/A)	Fè Pwogrè	<p><u>Pwen Fyète-lyen</u>                      Direktè a kominike yon kwasans inebranlab nan potansyèl tout elèv yo atravè Pwen Fyète (Points of Pride) chak semèn. Direktè sipòte apwobasyon pataje yo ak responsablite objektif distri a lè li leve vwa anplwaye yo ak elèv yo pou pale de reyalizasyon yo.</p> <p><u>PLC Nan nivo lekòl</u>                      Estrikti PLC fòmèlman nan kalandriye prensipal pou reyinyon ekip pwofesè yo ki pèmèt yo rankontre atravè nivo klas yo, domèn kontni yo, ak sou-gwoup yo pou revize travay elèv yo, evalye efikasite aktivite ansèyman yo, epi idantifye fason espesifik kote yo ka amelyore leson yo.</p>	



			<p>Total Anyèl depi nan dat 01.10.2020                  Kantite Òf yo: 439                  Kantite Èdtan Ki Akimile: 560.9033333</p> <p>Tan dedye nan kalandriye prensipal la pou aprantisaj eksplisit emosyonèl sosyal avèk elèv yo.</p>		
<b>Vèt</b>	<p>Yo konplètman atenn rezilta yo te espere pou faz sa a nan pwojè a, travay la konfòm ak bidjè a, epi lekòl la konplètman aplike estrateji sa a avèk <i>enpak</i>.</p>	<b>Jòn</b>	<p>Gen kèk baryè kont aplikasyon / rezilta / depans ki egziste yo; avèk adaptasyon/koreksyon lekòl la pral kapab reyalize rezilta yo te swete a.</p>	<b>Wouj</b>	<p>Gwo baryè kont aplikasyon / rezilta / depans yo rankontre yo; rezilta yo gen risk pou yo pa reyalize; gwo ajisteman estrateji nesèsè.</p>





**Pilye 4: Sistèm Efisyan ak Efikas ki Fonde sou Done**

<p><b>Estrateji Edikasyon 4.1:</b> Mete sou pye yon sistèm evalyasyon ekilibre pou bay fidbak atan epi ki fyab sou kwasans elèv la, pratik ansèyman, entèvansyon, epi kominikasyon avèk paran yo (T5, L5, O5). <i>Aliyman Objektif Plan Estratejik Lan: 4, 5</i></p>				
<p>Aktivite Aplikasyon Estrateji 2020-2021  <i>Defini klèman tach/aksyon/sa ki ka livre yo dwe reyalize pou asire aplikasyon ak siksè estrateji an.</i></p>				
<p>Etabli sistèm pou kolekte ak analize done evalyasyon elèv yo</p>				
<p>Idantifye Endikatè a</p>	<p>Liy Debaz</p>	<p>Sib</p>	<p>Analiz / Rapò</p>	<p>Plan Kontinyasyon  <i>Dekri nenpòt ki modifikasyon ki te fèt nan <u>strateji</u> a pandan dènye trimès la aprè fidbak NYSED bay oswa done yo te kolekte pandan siveyans lan.</i></p>
<p>Evalyasyon Kontinyèl ak Amelyorasyon Kontini</p> <p><b>Estat: (G/Y/R)</b></p>	<p>Pa Aplikab (N/A)</p>	<p>Fè Pwogrè</p>	<p>Evalyasyon Enterimè Star CAT yo fèt 3 fwa pandan ane eskolè 2020-2021 an. Yo te leve restriksyon apwopriye sou pwotokòl entènèt (Internet Protocol, IP) ak mete an plas pwosesis ki konsistan atravè sit lekòl yo ki pèmèt yo bay Evalyasyon Star yo (Star Assessments) adistans ak pou asire fidelite tès yo nan yon anviwònman adistans. Yo egzamine pwotokòl tès adistans yo ak anplwaye anvan chak administrasyon Star pou tès depistaj inivèsèl nan tout distri a.</p> <p>Yo te distribye kanè 4 fwa nan yon ane nan segondè ak 3 fwa nan yon ane nan elemantè ak rapò sou pwogrè peryodik.</p>	



			<p><u>Atelye sou Pòtay Paran ak Elèv yo</u>                  Yo te bay sesyon Inivèsite Familyal vityèl nan tout distri a pou konplete notifikasyon ki detaye kijan pou gen aksè ak navige nan sistèm done elèv yo, pòtay paran ak elèv yo, pou ogmante sipò paran yo pou prezans elèv yo atenn objektif patisipasyon yo, disiplin, ak objektif akademik yo.</p>		
<b>Vèt</b>	Yo konplètman atenn rezilta yo te espere pou faz sa a nan pwojè a, travay la konfòm ak bidjè a, epi lekòl la konplètman aplike estrateji sa a avèk <i>enpak</i> .	<b>Jòn</b>	Gen kèk baryè kont aplikasyon / rezilta / depans ki egziste yo; avèk adaptasyon/koreksyon lekòl la pral kapab reyalize rezilta yo te swete a.	<b>Wouj</b>	Gwo baryè kont aplikasyon / rezilta / depans yo rankontre yo; rezilta yo gen risk pou yo pa reyalize; gwo ajisteman estrateji nesèsè.



<b>Estrateji Ansèyman 4.2:</b> Òganize wòl santral, resous, ak pwosesis pou pi byen sipòte lekòl yo (O5). <i>Aliyman Objektif Plan Estratejik Lan: 4, 5</i>					
Aktivite Aplikasyon Estrateji 2020-2021 <i>Defini klèman tach/aksyon/sa ki ka livre yo dwe reyalize pou asire aplikasyon ak siksè estrateji an.</i>					
Òganize wòl santral, resous, ak pwosesis pou pi byen sipòte lekòl yo					
Idantifye Endikatè a	Liy Debaz	Sib	Analiz / Rapò	Plan Kontinyasyon <i>Dekri nenpòt ki modifikasyon ki te fèt nan estrateji a pandan dènye trimès la aprè fidbak NYSED bay oswa done yo te kolekte pandan siveyans lan.</i>	
Kapasite pou l Byen Jere Resous yo  Eitati: (G/Y/R)	Pa Aplikab (N/A)	Fè Pwogrè	Reyòganizasyon wòl distri a. <a href="#">lyen</a>		
<b>Vèt</b>	Yo konplètman atenn rezilta yo te espere pou faz sa a nan pwojè a, travay la konfòm ak bidjè a, epi lekòl la konplètman aplike estrateji sa a avèk <i>enpak</i> .	<b>Jòn</b>	Gen kèk baryè kont aplikasyon / rezilta / depans ki egziste yo; avèk adaptasyon/koreksyon lekòl la pral kapab reyalize rezilta yo te swete a.	<b>Wouj</b>	Gwo baryè kont aplikasyon / rezilta / depans yo rankontre yo; rezilta yo gen risk pou yo pa reyalize; gwo ajisteman estrateji nesèsè.



<b>Estrateji Ansèyman 4.3:</b> Òganize seremoni nan lekòl ak distri yo pou selebre reyalizasyon pèsonèl la, elèv yo, ak aksyonè distri a (L5, O5). <i>Aliyman Objektif Plan Estratejik Lan: 2, 4, 5</i>					
Aktivite Aplikasyon Estrateji 2020-2021 <i>Defini klèman tach/aksyon/sa ki ka livre yo dwe reyalize pou asire aplikasyon ak siksè estrateji an.</i>					
Aplike fason kreyatif pou angaje yon fason entelektyèl kominote nou an nan diferan nivo nan sèvi avèk plizyè metòd					
Idantifye Endikatè a	Liy Debaz	Sib	Analiz / Rapò	Plan Kontinyasyon <i>Dekri nenpòt ki modifikasyon ki te fèt nan estrateji a pandan dènye trimès la aprè fidbak NYSED bay oswa done yo te kolekte pandan siveyans lan.</i>	
Kilti ak klima Siksè  Eitati: (G/Y/R)			<u>Pwen Fyète-lyen</u> Pwen Fyète (Points of Pride) se yon segman chak semèn ki selebre reyalizasyon yo  Kominikasyon chak semèn Direktè a voye bay tout anplwaye yo		
<b>Vèt</b>	Yo konplètman atenn rezilta yo te espere pou faz sa a nan pwojè a, travay la konfòm ak bidjè a, epi lekòl la konplètman aplike estrateji sa a avèk <i>enpak</i> .	<b>Jòn</b>	Gen kèk baryè kont aplikasyon / rezilta / depans ki egziste yo; avèk adaptasyon/koreksyon lekòl la pral kapab reyalize rezilta yo te swete a.	<b>Wouj</b>	Gwo baryè kont aplikasyon / rezilta / depans yo rankontre yo; rezilta yo gen risk pou yo pa reyalize; gwo ajisteman estrateji nesèsè.



Part II – Fiskal

<b>Analiz Bidjetè/Dokiman Narasyon ak Bidjetè</b> – Distri a dwe decri depans ki rezonab ak nesèsè yo pou sipòte aktivite ak objektif yo idantifye yo.	
Eleman Konsepsyon	Analiz Trimès la
<p>Bay yon analiz <u>depans</u> aktyèl peryòd aplikasyon an <u>tèm rezilta ou swete</u>, <u>aliyman sou plan pwojè a/delè</u>, <u>ak enpak</u> sou pratik ansèyman/strateji kle/angajman elèv yo.</p>	<p>Malgre demann repete kontwolè fiskal la kòmanse nan mwa oktòb 2020 pou yon analiz previzyon Balans Fon Fen Ane (30 jen, 2021), Biwo Biznis la (Business Office) pa t bay okenn dokiman jistifikatif monitè fiskal la ta ka valide. Apre lòt diskisyon ak anplwaye Distri a, kontwolè fiskal la te kapab detèmine Distri a ta gen yon balans fon fen ane negatif apeprè \$30 milyon. Detèminasyon sa a mennen kontwolè fiskal la kesyone pi fon pou jwenn yon evalyasyon pi egzak sou kondisyon fiskal aktyèl Distri a. Kontwolè fiskal la te enfòmè Komisyon Edikasyon an (Board of Education) nan mwa janvye 2021 sou sikonstans finansye grav Distri a. Anplwaye Distri ki responsab sipèvizyon finansye Distri a ta dwe te pote zafè sa a bay Konsèy Edikasyon an, Direktè Enterimè a ak Kabinè Egzekitif la pandan premye trimès ane eskolè a. Kòm yon konsekans siplemantè sitiyasyon sa a, Distri a pa t kapab soumèt bay Depatman Edikasyon Eta a (State Education Department) yon plan amelyorasyon fiskal estratejik alontèm akseptab, Komisyonè a te dwe apwouve trimès sa a dapre lalwa.</p>



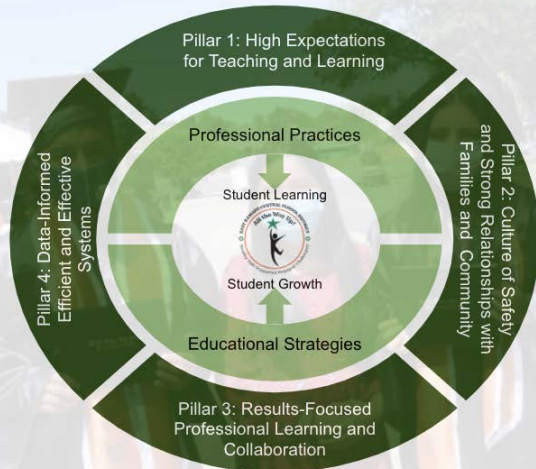
**2020-2021 Strategic Plan Target by District Priority**

This report is intended to provide a single "running record" that documents progress toward achieving the SMART goals identified in the SCEP.

**Our THEORY OF ACTION**

*Methods to Achieve Our Vision*

A theory of action is a set of underlying assumptions about how we will move our District from its current state to its desired future, our Vision.



Our theory of action is grounded in the efficacious belief that achievement, that is, student learning and growth, is reached by effective effort and confidence:

IF educators individually and collectively exercise key professional practices and educational strategies framed by our four pillars and geared towards building student competencies and confidence for success,

THEN students will

- (1) demonstrate success in the early years,
- (2) exhibit healthy, safe, supported, engaged, and challenged behaviors;
- (3) be motivated confident, and empowered critical thinkers;
- (4) show mastery of academic subjects and the arts;
- (5) graduate from high school and show readiness for college and careers,

AND we will realize our Vision of being proficient in all that we do.

**Goal 1: Success in the Early Years**

*Every student will demonstrate social, emotional, and academic readiness to meet or exceed grade-level standards by the end of second grade.*

Priority Measure 1.1	By June 2021, increase early literacy proficiency in phonemic awareness by 2 Percentage Points.
Priority Measure 1.2	By June 2021, increase the Percentage of Students in the Least Restrictive Environment, resulting in a targeted reduced classification rate of 15.1% (Year 1) District-wide.
Priority Measure 1.3	By June 2021, increase the percentage of English Language Learners demonstrating growth in English language skills acquisition by 2 Percentage Points.

**Goal 2: Healthy, Safe, Supported, Engaged, and Challenged**

*Every student will be challenged, in a safe learning environment, to be a productive and engaged citizen capable of meeting high expectations.*

Priority Measure 2.1	By June 2021, increase percentage of all students who feel safe and valued in their school by 2 Percentage Points.
----------------------	--

**Goal 3: Motivated, Confident, Empowered Critical Thinkers**

*Every student will demonstrate ownership of his/her education and be fully engaged in becoming critical, creative- thinking goal-setters.*

Priority Measure 3.1	By June 2021, reduce K-12 out-of-school suspensions by 1 percentage point with a parallel focus on reducing rates of recidivism at the same level.  By June 2021, reduce K-12 chronic absenteeism by 4 Percentage Points for all students.
----------------------	--

**Goal 4: Mastery of Academic Subjects and the Arts**

*Every student will meet and/or exceed standards in all subjects, including the arts, at the end of key transition grades.*

Priority Measure 4.1	By June 2021, increase all student's proficiency rates in NYS ELA and Math Assessments by 5 Percentage Points – inclusive of all subgroups.
Priority Measure 4.2	By June 2021, maintain student engagement and participation rates in standard-based arts and music programming with no less than 75% engagement of all students.
Priority Measure 4.3	By June 2021, maintain student participation rates in NYSSMA Solo Festival & NYSSMA Major Ensembles by a minimum of 450 participants.

**Goal 5: High School Graduation and Readiness for College and Careers**

*Every student will graduate from high school prepared for college, career, and post-secondary experiences.*

Priority Measure 5.1	By June 2021, increase student readiness at the end of key grade-level transitions by 2-3 percentage points for the overall average.
Priority Measure 5.2	By August 2021, increase the overall 5-Year graduation rate by 5 Percentage points – inclusive of all subgroups.